

PERCEPTIMET DHE QËNDRIMET NDAJ **KONCEPTVE GJINORE DHE DHUNËS**  
ME BAZË GJINORE NË KOSOVË:

# ANALIZË E AKTERËVE INSTITUCIONAL DHE POPULLATËS SË PËRGJITHSHME

NËNTOR, 2022



*Ky raport u mundësua nga Fondi për Popullsi i Kombeve të Bashkuara UNFPA zyra në Kosovë. Përmbajtja e këtij raporti është përgjegjësi vetëm e SIT – Qendra për Këshillim, Shërbime Sociale dhe Hulumtime, dhe nuk pasqyron domosdoshmërisht pikëpamjet e UNFPA-së ose Kombeve të Bashkuara në Kosovë.*

*Për OKB-në, referencat për Kosovën do të kuptohen në kontekst të Rezolutës 1244 të Këshillit të Sigurimit (1999).*

## **Lista e akronimeve**

**DhBGj** - Dhuna me bazë gjinore

**DhF** - Dhuna në familje

**OJQ** - Organizata jo qeveritare

**OSBE** - Organizata për Siguri dhe Bashkëpunim në Evropë

**UNFPA** - Fondin e Kombeve të Bashkuara për Popullsinë

**LGBTQ+** -Lezbike, gej, biseksual, transgjitorë, queer, plus

# TABELA E PËRMBAJTJES

<b>1.</b>	Hyrje	
1.	Prapavijë e përgjithshme.....	4
2.	Dhuna në familje dhe dhuna me bazë gjinore në Kosovë.....	5
<b>2.</b>	Metodologjia.....	6
1.	Dizajni i studimit dhe mostrimi.....	6
2.	Mbledhja e të dhënave.....	6
3.	Analiza dhe rezultatet.....	9
<b>3.</b>	Diskutimi dhe rekomandimet.....	22
<b>4.</b>	Referencat.....	25

# Hyrje

Shoqëria kosovare karakterizohet nga vlera familjare patriarkale që reflektohen në norma gjinore tradicionale dhe një pozitë e pafavorshme e gruas kosovare. Dallime në mes burrave dhe grave në aspektin socio-ekonomik raportohen edhe nga raporti vlerësues i Programit të Kosovës për Barazi Gjinore 2008-2013 (Färnsveden, Qosaj-Mustafa, Farnsworth, & Nordlund, 2014). Kjo analizë e dallimeve gjinore në dimensione të ndryshme, duke përfshirë kornizën ligjore shtetërore, të drejtat e njeriut, qasjen në shërbime cilësore edukative dhe shëndetësore, fuqizimin socio-ekonomik, dhunën në familje (DhF) dhe përfshirjen në procese vendimmarrëse vë në pah çalimin në përmirësimin e pozitës së grave përballë burrave. Në disa nga treguesit e tregut të punës dhe atyre socio-ekonomik, siç janë përfshirja në sipërmarrje, përfitimi nga grantet dhe subvencionet, u dokumentua një progres i lehtë në përfshirjen e grave. Mirëpo, objektivi i synuar nuk është arritur. Sa i përket dhunës në familje që në mënyrë disproporcionale shënjestron gratë, analiza tregoi një progres të dukshëm që nga viti 2008 sa i përket zhvillimit dhe sigurimit të kornizave politike dhe ligjore në formë të strategjive dhe planeve të veprimit. Mirëpo, vuri në pah mungesën e programeve të orientuara drejt ri-integrimit të të mbijetuarave të DhF. Një përmirësim thelbësor në kornizën ligjore dhe implementimin e saj kundrejt adresimit të DhF raportohet edhe nga një studim i kryer nga Rrjeti i Grave të Kosovës (Farnsworth, Qosaj-Mustafa, Banjska, Berisha, & Morina, 2015). Ndonëse, rishikimi dhe përmirësimi i kornizës ligjore të tanishme konsiderohet i nevojshëm.

*Sipas këtij studimi, 31% e të anketuarëve raportuan përjetimin e ndonjë lloj forme të dhunës në familje në vitin 2014, ku raportimi i grave ishte më i lartë me 41% në krahasim me burrat me 20%. Poashtu, 62% e të anketuarëve raportuan të kenë përjetuar ndonjë lloj forme të dhunës në familje (DhF) gjatë jetës së tyre. Përsëri gratë raportuan një nivel më të lartë të incidenteve të tilla me 68%, kurse burrat raportuan vlerën prej 56%. Sa i përket qëndrimeve ndaj dhunës, 21% e grave dhe 22% e burrave pajtohen se ndonjëherë është në rregull që bashkëshorti ta godasë bashkëshorten e tij.*

Poashtu, ky studim vë në pah tendencën në mesin e përfaqësuesve të institucioneve të ndryshme të fajësojnë viktimën për krimet e kryera ndaj tyre.

Një analizë tjetër mbi qëndrimet e burrave dhe opinionet e grave ndaj barazisë gjinore në Kosovë, duke përdorur pyetësinorin ndërkombëtar të burrave dhe barazisë gjinore gjeti se pjesa më e madhe e burrave dhe grave i takojnë kategorisë së moderuar të normave gjinore (OSBE/UNFPA Kosovë, 2018). Mirëpo, rreth 13% e burrave i takojnë kategorisë së ulët të normave gjinore në krahasim me gratë prej të cilave vetëm 1% i takojnë kësaj kategorie. Më specifikisht sa i përket dhunës në familje, 21% e burrave pajtohen pjesërisht dhe 7.1% e tyre pajtohen plotësisht se gratë duhet të tolerojnë dhunën që ta mbajnë familjen së bashku. Poashtu, 32.7% pajtohen pjesërisht dhe 7.1% pajtohen plotësisht se ka raste kur një grua meriton të goditet.

Analizat dhe hulumtimet e lartpërmendura demonstrojnë një perspektivë tolerante ndaj dhunës me bazë gjinore. Qëndrimet e tilla kanë një ndërlidhje pozitive me dhunën ndaj grave (Brownridge et al., 2008; Markowitz, 2001), dhe ndikojnë negativisht në gatishmërinë për raportimin e saj. Shto këtu edhe mentalitetin fajësues të viktimës nga akterëve institucionalë, situata sa vjen e bëhet më e vështirë për gruan kosovare. Këto analiza tregojnë gjendjen vetëm deri në vitin 2017, dhe tregojnë të dhëna nga akterët institucional vetëm në aspektin e kornizës ligjore. Duke marrë parasysh këta faktorë, konsiderojmë se një analizë e perceptimeve dhe qëndrimeve ndaj koncepteve gjinore dhe DhBGj në Kosovë duke përfshirë popullatën e përgjithshme dhe akterët institucional do na ofrojnë një pasqyrë më të qartë të gjendjes aktuale lidhur me këto çështje. Poashtu, të gjeturat e këtij hulumtimi do përdoren për krijimin e një fletëpalosjeje me qëllim rritjen e informimit dhe vetëdijësisimit mbi konceptet gjinore dhe dhunës me bazë gjinore (DhBGj) në Kosovë.



# Metodologjia

## Dizajni i studimit dhe përzgjedhja e mostrës

Kombinim i metodologjisë kualitative dhe kuantitative u përdor për eksplorimin e perceptimeve dhe qëndrimeve ndaj koncepteve gjinore dhe dhunës me bazë gjinore në mesin e akterëve institucional dhe popullatës së përgjithshme në Kosovë. Me anë të mostrimit të qëllimshëm janë intervistuar nëntë (9) përfaqësues/e të akterëve kyç duke përfshirë këtu përfaqësues/e nga institucionet publike, organizatat e shoqërisë civile dhe akademia. Po ashtu, 122 persona nga popullata e përgjithshme e rritur u përzgjedhën për pjesëmarrje me kriter kryesor të jenë mbi moshën 18 vjeçar/e. Ata u kontaktuan nëpërmjet telefonit dhe mënyres elektronike (email-it). Mostra finale u përbë gjithsej prej 131 personave.

## Mbledhja e të dhënave

Të dhënat janë mbledhur në dy faza. Të dhënat kualitative u mblodhën nëpërmjet intervistave të mbajtura fizikisht dhe platformës virtuale "Zoom". Të dhënat u analizuan në bazë të incizimit të diskutimeve, shënimeve të marra nga hulumtuesja. Nëntë intervista të thelluara janë kryer me akterë (përfaqësues/e nga institucionet publike si Gjykata Themelore e Prishtinës, Universiteti i Prishtinës, Universiteti i Gjakovës, Policia e Kosovës, organizatat e shoqërisë civile, Bashkësia Islame dhe Kisha Katolike). Informatat nga intervistat e thelluara na kanë mundësuar të marrim një perspektivë shumëpalëshe mbi zhvillimet aktuale, ndërjegjësimin dhe barrierat kryesore lidhur me barazinë gjinore në Kosovë. Intervistat kanë zgjatur 45 minuta dhe kanë qenë të tipit të strukturuar. Pyetjet e parashtruara gjatë intervistave kanë pasur për qëllim të kuptojnë më tepër rreth perceptimeve mbi koncepte dhe terminologji kyçe gjinore, barazinë gjinore, si dhe perceptimet ndaj dhunës me bazë gjinore si fenomen në shoqëri.

Të dhënat nga faza sasiore u mblodhën nëpërmjet pyetësorëve përmes internetit (online). Fillimisht, këto të dhëna u vërtetuan për sa i përket konsistencës së përgjigjeve dhe kontrolleve të kohës për plotësimin e çdo pjese të pyetësorit, në nivel individual të të anketuarve. Pas vërtetimit, të dhënat u analizuan ku popullatës së përgjithshme iu administrua pyetësori përmes internetit (online).

## **Pyetësi i përdorur në këtë fazë mblodhi informata mbi:**

*Normat sociale dhe gjinore* - Qëllimi kryesor i këtij pyetësi ishte për të matur qëndrimet e të gjitha grupmoshave për mendimet e tyre për normat gjinore dhe normat sociale në shoqëri të tonë. Pyetjet masin qëndrimet kufizuese gjinore dhe normat sociale, pyetësi fokusohet në një sërë fushash që konsiderohen të rëndësishme si: arsimi, përfshirja financiare, fuqizimi ekonomik dhe martesë. Të anketuarëve u janë dhënë opsionet: plotësisht pajtohem, pajtohem, neutral, nuk pajtohem dhe nuk pajtohem aspak, ku ata kanë shprehur mendimin e tyre rreth çështjeve të parashtruara. Ky pyetësor ka treguar një konsistencë shumë të mirë të brendshme me vlerë të Cronbach's alpha prej .864.

*Qëndrimet mbi rolet gjinore* - në këtë pjesë të pyetësit janë matur mendimet e pjesëmarrësve në lidhje me rolet dhe të drejtat e burrave dhe grave në shoqëri si dhe ndarjen e punëve në mes tyre. Përgjigjet janë marrë nga opsionet e dhëna: plotësisht pajtohem, pajtohem, neutral, nuk pajtohem dhe nuk pajtohem aspak, ku tregojnë mbështetjen apo mosmbështetjen që pjesëmarrësit kanë për rolet tradicionale gjinore. Ky pyetësor ka treguar një konsistencë të mirë të brendshme me vlerë të Cronbach's alpha prej .662 marrë në konsideratë numrin e ulët (9) të artikujve të përfshirë.

*Qëndrimet e maskulinitetit* - ky seksion i pyetësit ka matur qëndrimet ndaj normave të "barazisë gjinore". Gjithashtu ka dhënë informacione në lidhje me normat mbizotëruese në komunitet si dhe ka nxjerrë në pah modele të caktuara të burrërisë apo maskulinitetit të cilat promovohen në mjedisin ku jetojmë. Pjesëmarrësve u janë dhënë tri shkallë ku ata duhet të zgjedhin se sa pajtohen apo nuk pajtohen me deklaratat e dhëna. Ky pyetësor ka treguar një vlerë të Cronbach's alpha prej .559, që po ashtu mund të arsyetohet me numrin e ulët të artikujve të përfshirë në pyetësor.

*Normat sociale dhe pritshmëritë e grave dhe burrave në komunitetin tuaj* - në këtë pyetësor janë dhënë disa fjali që shprehin atë që shoqëria pret nga vajzat, gratë, djemtë dhe burrat që të arrihet apo të respektohet në një kohë të caktuar. Pjesëmarrësit kanë pasur opsione si: pajtohem, disi pajtohem, neutral, disi nuk pajtohem dhe nuk pajtohem për të shprehur mendimin e tyre. Ky pyetësor është ndarë në dy pjesë, duke matur qëndrimet ndaj grave dhe ndaj burrave, respektivisht me vlera të Cronbach's alpha .765 dhe .693.

*Pyetësori mbi përceptimet ndaj dhunës* - i cili është përbërë prej 35 pyetjeve që kanë pasur për qëllim të identifikojnë qëndrimet e të anketuarëve mbi dhunën. Pjesëmarrësit kanë deklaruar nëse pajtohen ose nuk pajtohen me pohimet. Ky pyetësor ka treguar një konsistencë shumë të mirë të brendshme me vlerë të Crobach's alpha .808.

**Tabela 1.** *Të dhënat demografike sipas gjinisë, moshës, nivelit të edukimit dhe vendbanimit të pjesëmarrësve që kanë plotësuar pyetësorin përmes internetit (online).*

	Grua		Burrë		Jo binar		Preferoj mos ta them	
	<i>f</i>	%	<i>f</i>	%	<i>f</i>	%	<i>f</i>	%
<b>Mosha</b>								
18-29 vjeç	57	61.3	17	65.4	1	100	1	100
29-39 vjeç	13	14	4	15.4	-	-	-	-
39-49 vjeç	9	9.7	1	3.8	-	-	-	-
49-65 vjeç	13	14	4	15.4	-	-	-	-
Mbi 65 vjeç	1	1.1	-	-	-	-	-	-
<b>Niveli i Edukimit</b>								
Shkolla e Mesme	8	8.6	2	7.7	-	-	-	-
Studimet Bachelor	44	47.3	18	69.2	-	-	-	-
Studimet Master/Specializim	40	43	6	23.1	1	100	1	50
Doktoraturë	1	1.1	-	-	-	-	1	50
<b>Vendbanimi</b>								
Zonë rurale	16	17.2	5	19.2	-	-	-	-
Zonë urbane	77	82.8	21	80.8	1	100	2	100



Në interpretim të këtyre analizave duhet pasur parasysh fakti që **76.2%** e mostrës kanë qenë gra dhe **21.3%** burra. Poashtu pjesa dërmuese e të anketuarve kanë qenë të rinj në moshë, **61.5%** (18-29 vjeç) dhe **13.9%** (29-39 vjeç). Si dhe **50.8%** e mostrës kanë deklaruar se kanë përfunduar studimet Bachelor, dhe **39.3%** kanë kryer studimet Master ose specializime të ngjajshme. Këto karakteristika të mostrës e bëjnë atë më pak representative të popullatës së përgjithshme.

## Analiza dhe Rezultatet

### *Gjetjet kryesore nga analiza e të dhënave kualitative:*

- Rreth 67% e akterëve të intervistuar kanë raportuar se me termin gjini i referohen seksit biologjik, rrjedhimisht ndarjen në dy kategori në mashkull dhe femër. Përderisa 3 individë nga të intervistuarit e kanë konceptuar si identiteti dhe formësimi gjinor që ne marrim pavarësisht seksit biologjik me të cilin kemi lindur.
- Kur janë pyetur se cilat janë rolet gjinore për burrat dhe gratë në komunitet sipas perceptimit të shoqërisë, është vërejtur një pajtueshmëri e përgjithshme që grave u mveshen atribute dhe pritshmëri si të qenit e kujdesshme për familjen dhe shtëpinë, përderisa njëkohësisht duhet të balancojnë punën jashtë shtëpisë. Prej grave pritet që të krijojnë familje, dhe t'i tolerojnë disa veprime të partnerëve për hir që të mos priset familja.

*Gratë pësojnë ndëshkime sociale për veprime që burrat nuk pësojnë. Gratë shpeshherë përfsihien në aktivitete sociale për të përmbushur një rol të caktuar gjinor, siç mund të jetë rasti i shfrytëzimit të parkut të qytetit, kryesisht për shëtitjen e fëmijëve”*

- Punonjës/e social/e që është intervistuar.

- **88.89% e të intervistuarve e kanë perceptuar dhunën me bazë gjinore si imponim i vullnetit të dikujt ndaj tjetrit, e që motivohet ose ndodhë në baza të përkatësisë gjinore.**

➤ 88.89% e të intervistuarve u pajtuan që gratë janë shumë më shpesh viktimë e dhunës me bazë gjinore në Kosovë. Përderisa u potencuan se edhe grupet e marginalizuara janë më të cenueshëm ndaj këtij fenomeni, duke përfshirë personat e komunitetit LGBTQ+ dhe etnitë tjera minore në Kosovë.

➤ Ndër pasojat e dhunës me bazë gjinore në shoqëri të perceptuar nga këta akterë janë identifikuar:

- Dëmet ekonomike dhe stagnim i zhvillimit të shoqërisë;
- Pasojat fizike/lëndimet trupore tek viktima;
- Pasojat negative në mirëqenien emocionale dhe shëndetin mendor të viktimës;
- Distabilitet shoqëror, duke përfshirë këtu edhe familje jo të shëndoshë dhe fëmijë që iu mungon përkujdesja e nevojshme;
- Ekspozimi ndaj dhunës rrit tolerancën ndaj të qenit i/e dhunuar dhe në të qenit ushtruesi dhunës, duke bërë të mundur në njëfarë forme riciklimin/ripërsëritjen e dhunës.

➤ Përderisa nga perceptimet e akterëve të intervistuar, feminizmit kryesisht i janë referuar si puna për barazi gjinore me fokus në të drejtat e grave duke qenë si kategori e nënpërfaqësuar në shoqëri, njëri nga akterët institucional me profesion jurist/e është shprehur kështu:

*“Feminizmi është prezent atëherë kur gratë kërkojnë më shumë të drejta ngase u takojnë”*

➤ Lëvizjet feministe janë perceptuar si rebelim ndaj shoqërisë. Këso qëndrimesh implikojnë mohimin e pabarazisë gjinore, seksizmin, diskriminimin dhe/ose armiqësinë ndaj grave, dhe pakënaqësinë për përmirësimet në të drejtat e grave.

➤ 66% e të intervistuarve kanë deklaruar se barrierë kryesore për kërkim të ndihmës nga ana e viktimës e po ashtu kryerësit të dhunës është mungesa e shërbimeve adekuate dhe papërgjegjshmëria institucionale, respektivisht nga policia dhe gjykata. Mentaliteti patriarkal, raportimi i ulët i rasteve të dhunës, dhe stigma e krijuar rreth fenomenit po ashtu janë konsideruar si barrierë në kërkim të ndihmës. Turpi po ashtu është konsideruar të jetë barrierë, ose për shkak të natyrës së përjetimeve të tyre, ose për shkak se ato besojnë se njerëzit do t'i fajësonin viktimat për dhunën.

➤ 55 % e të intervistuarëve kanë deklaruar se konsiderojnë se avokimi për barazi gjinore është shqetësim për burrat për shkak se i rrezikon të humbin pozitën e privilegjuar në shoqëri dhe rrjedhimisht cënon integritetin e tyre. Ndërsa 22% kanë deklaruar se avokimi për barazi gjinore paraqet shqetësim për burrat dhe gratë në komunitet.

➤ Ndërsa 22 % kanë deklaruar se avokimi për barazi gjinore paraqet shqetësim për burrat dhe gratë në komunitet.

## Të gjeturat nga analiza sasimore e të dhënave:

**Tabela 2.** Gjetjet mbi Normat sociale dhe gjinore

Deklarata	Plotësisht pajtohem (%)	Pajtohem (%)	Neutral (%)	Nuk pajtohem (%)	Nuk pajtohem aspak (%)
Kultura jonë e bën më të vështirë për vajzat të arrijnë qëllimet e tyre sesa për djemtë.	44	52	11	11	4
Shumica e njerëzve në komunitetin tim presin që burrat të kenë fjalën e fundit për vendimet në shtëpi.	34	50	15	16	7
Shumica e familjeve në komunitetin tim kontrollojnë sjelljet e vajzave të tyre më shumë se sjelljet e djemve.	46	52	8	12	4
Shumica e djemve dhe vajzave në komunitetin tim nuk i ndajnë detyrat e shtëpisë në mënyrë të barabartë.	59	41	14	3	5

Ka shumë përkufizime të ndryshme të normës sociale, por të gjitha theksojnë rëndësinë e pritshmërive të përbashkëta ose rregullave joformale midis një grupi njerëzish për mënyrën sesi njerëzit duhet të sillen. Shumica gjithashtu pajtohen se normat mbahen në vend nëpërmjet shpërblimeve sociale për njerëzit që janë në përputhje me to (p.sh. miratimi i njerëzve të tjerë, qëndrimi në komunitet), ndërsa sanksioneve sociale kundër njerëzve që nuk e bëjnë këtë (si thashethemet, izolimi ose dhuna).

Gjetjet nga ky seksion theksojnë praninë e normave strikte ose rigjide gjinore në shoqërinë tonë. Rreth **36.1%** e të anketuarëve pajtohen plotësisht dhe **42.6%** që pajtohen me deklaratën se kultura jonë e bën më të vështirë për gratë se sa për burrat të arrijnë qëllimet e tyre në jetë.

Po ashtu gratë nuk janë të përfshira në procesin e vendimmarrjes, pasi që **27.9%** pajtohen plotësisht dhe **41%** pajtohen se në shoqërinë tonë burrave u atribuohet privilegji në marrjen e vendimeve përfundimtare në shtëpi. Këto qëndrime minojnë pavarësinë e grave dhe vendimmarrjen në jetën private – duke rënë dakord që burrat kanë autoritet më të madh 'natyror', në vendimmarrje dhe kontroll në sferën private të marrëdhënieve intime dhe duhet të kenë fjalën përfundimtare mbi atë që ndodh në një marrëdhënie ose si një familje dhe ekonomia familjare drejtohet prej tyre. Gjithashtu, vërejmë norma dhe vlera gjinore që kufizojnë zërin dhe mundësitë e vajzave për të sfiduar vendimet në lidhje me to.

Për më tepër **37.7%** pajtohen plotësisht dhe **42.6%** pajtohen se shumica e familjeve kontrollojnë më tepër sjelljet dhe veprimet e grave se ato të burrave. Këto gjetje implikojnë qëndrime që promovojnë role të ngurta gjinore, stereotipe dhe shprehje - duke reflektuar idenë se burrat dhe gratë janë të përshtatshëm në mënyrë të natyrshe për të 'bërë' detyra dhe përgjegjësi të ndryshme dhe kanë karakteristika të natyrshe dalluese, dhe shpesh kundërshtuese, personale.

**Tabela 3. Gjetjet për qëndrimet mbi rolet gjinore**

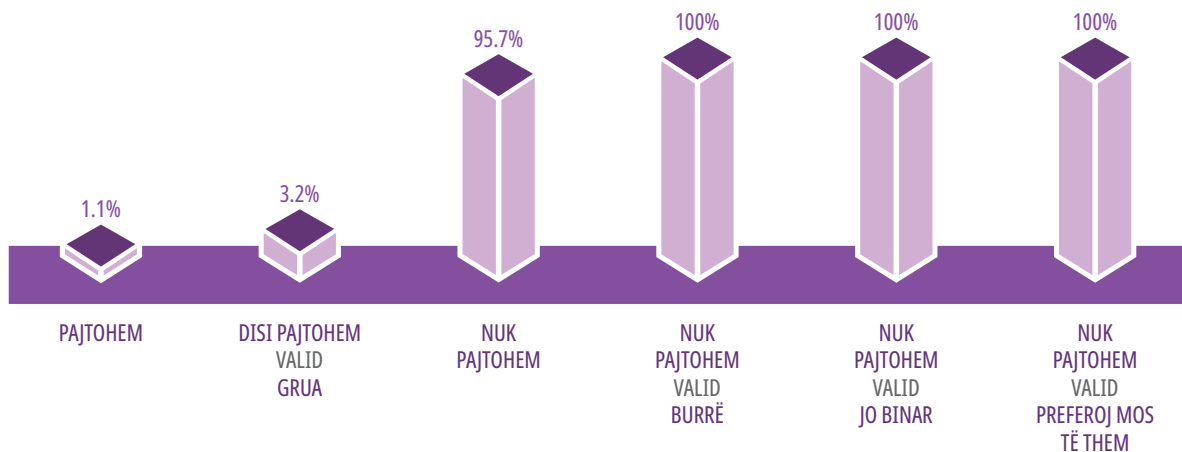
Deklarata	Plotësisht pajtohem (%)	Pajtohem (%)	Neutral (%)	Nuk pajtohem (%)	Nuk pajtohem aspak (%)
Ndërrimi i pelenave, pastrimi i fëmijëve dhe ushqimi i fëmijëve janë përgjegjësi e nënave.	2.5	9	13.1	36.1	39.3
Burri është ai që vendos se kur do të bëjë marrëdhënie seksuale me gruan e tij.	0.8	2.5	5.7	32	59
Vetëm kur një grua ka një fëmijë është një grua e vërtetë.	1.6	1.6	3.3	24.6	68.9
Burrat duhet të ndihmojnë në punët e shtëpisë.	93	26	2	1	/

Sa i përket gjetjeve mbi qëndrimet ndaj roleve gjinore, duket se kemi një pajtueshmëri të përgjithshme se rolet gjinore duhet të ndahen proporcionalisht mes grave dhe burrave në shoqëri, me **72.6%** që pajtohen plotësisht dhe **21.3%** që pajtohen. Gjë që duket se bie ndesh me praktikatat në shoqëri, nëse bazohemi në gjetjet nga deklaratat e lartpërmendura që punët nuk ndahen barabartë, që gratë janë pak të përfshira në vendimmarrje dhe që veprimet e tyre kontrollohen më tepër se ato të burrave. Përderisa njëkohësisht rreth **97%** e mostrës pajtohen se burrat duhet të jenë pjesë në kryerjen e obligimeve shtëpiake.

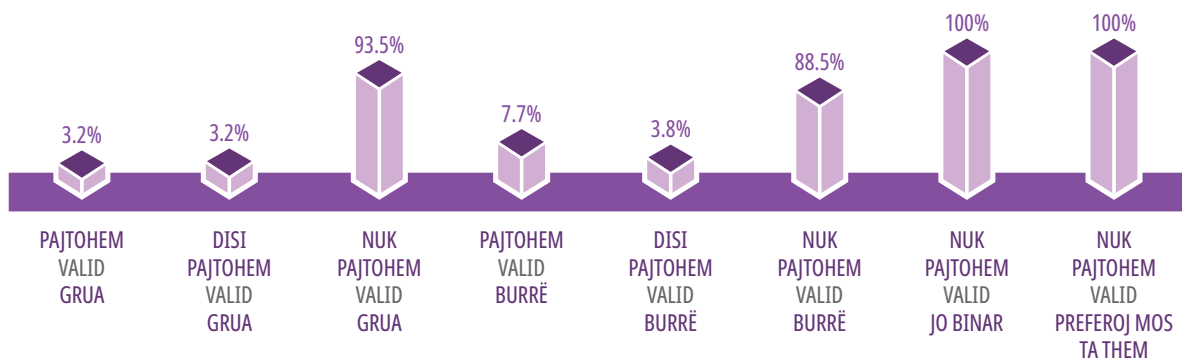
Në pjesën dërrmuese të mostrës së anketuar, nuk vërejmë vlera të tilla si ideologjitë e epërsisë mashkullore, të së drejtës së burrave mbi trupin e gruas dhe të vendit të vajzave dhe grave në shtëpi. **32%** e mostrës së anketuar nuk pajtohen dhe **59%** nuk pajtohen aspak me deklaratën se burri është ai që vendos se kur do të bëjë seks me gruan e tij.

## Gjetjet prej qëndrimit mbi maskulinitetin:

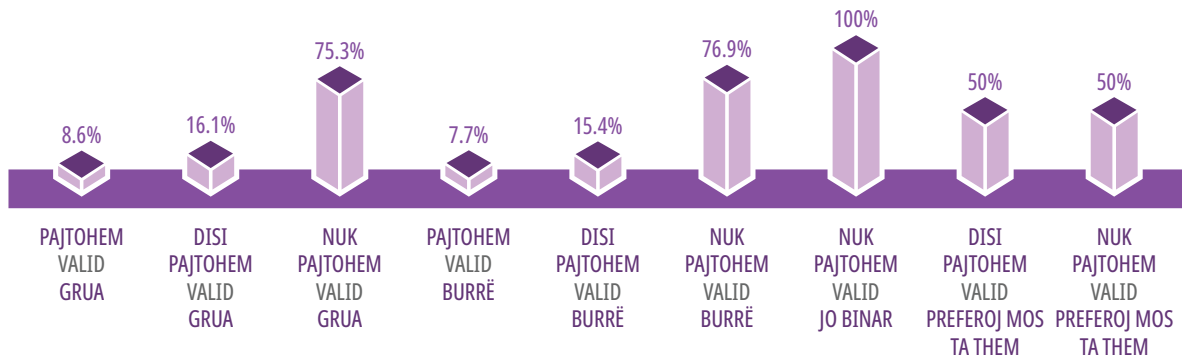
Për të genë burrë, duhet të jesh i ashpër. (%)



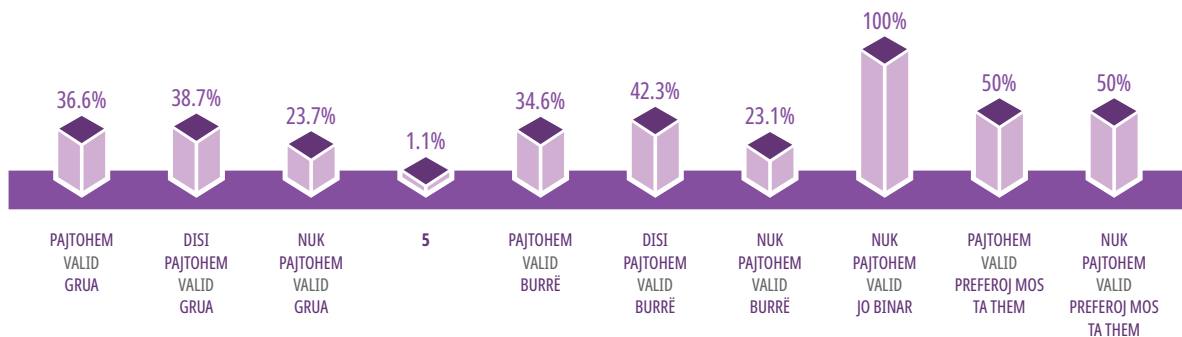
Burrat duhet të turpërohen nëse nuk arrijnë të kenë ereksion. (%)



## Burrat kanë nevojë për marrëdhënie seksuale më shumë se sa gratë. (%)



## Shumica e burrave nuk do të dëshironin të kishin një mik homoseksual. (%)



Nga këto gjetje mund vërejmë se qëndrimet ndaj maskulinitetit janë relativisht tolerante te mostra e të anketuarëve në pyetësorin online. Rreth **97 %** e të anketuarëve kanë deklaruar se nuk pajtohen me deklaratën se të jesh burrë duhet të jesh i ashpër, megjithatë vlen të përmendet se përderisa të gjithë burrat kanë deklaruar se nuk pajtohen, **1.1%** e grave pajtohen dhe **3.2%** disi pajtohen me deklaratën.

Ani pse nuk mund të gjeneralizojmë për shkak të karakteristikave të mostrës, vërejmë një tendencë të grave për t'i përforcuar disa qëndrime toksike maskuline.

**92.6%** e mostrës kanë deklaruar se nuk pajtohen me deklaratën se burrat duhet të kenë turp nëse nuk arrijnë të kenë ereksion. Njëkohësisht **7.7%** e burrave të mostrës pajtohen me deklaratën, përderisa **2.2%** e grave pajtohen.

Sa i përket deklaratës se burrat kanë nevojë më të madhe për seks se gratë **75.4%** e mostrës nuk pajtohen me një deklaratë të tillë, **16.4%** disi pajtohen dhe **8.2%** pajtohen.

Përveç këtyre të dhënave që implikojnë qëndrime relativisht tolerante ndaj një jetë të balancuar drejt ekspresivitetit të maskulinitetit, vërehet një pajtueshmëri e përgjithshme se burrat nuk do të dëshironin të kishin një mik homoseksual me **36.1%** që pajtohen dhe **38.5%** që disi pajtohen me deklaratën.





## Gjetjet nga normat sociale dhe pritshmëritë për gratë dhe burrat në komunitet

**Tabela 5. Pritshmëritë sociale ndaj burrave dhe grave**

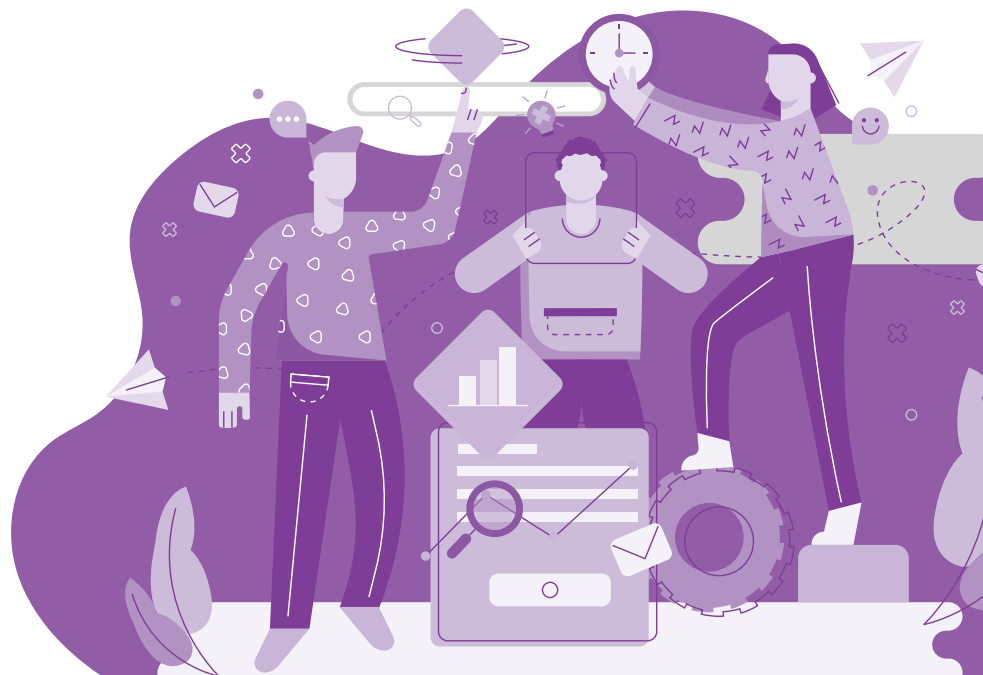
Deklarata	Normat sociale dhe pritshmëritë ndaj grave (vlera në mesatare)	Normat sociale dhe pritshmëritë ndaj burrave (vlera në mesatare)
1. Ata/o duhet të jenë të mirë/a në punët e shtëpisë si gatimi dhe pastrimi.	3.24	2.59
2. Ata/o duhet të martohen.	2.86	2.55
3. Ata/o duhet të kenë fëmijë.	2.85	2.62
4. Ata/o duhet të qëndrojnë të virgjër/a deri në martesë.	3.87	4.09
5. Ata/o duhet të jenë të respektueshëm/me ndaj prindërve të tyre.	1.50	1.57
6. Ata/o duhet të jenë kryesisht në shtëpi dhe nuk duhet të "bredhin" me miq.	4.17	4.27
7. Ata/o duhet të vishen me modesti.	2.96	3.22
8. Ata/o duhet të kryejnë arsimin e mesëm.	1.68	1.71
9. Ata/o duhet të kryejnë arsimin e lartë.	1.45	1.47
10. Ata/o duhet të kenë të ardhura monetare për të ndihmuar në mbajtjen e familjes financiarisht të sigurtë.	1.67	1.39

**Shkallët:** 1- Pajtohem, 2- Disi pajtohem, 3-Neutral, 4-Disi nuk pajtohem, 5- Nuk pajtohem  
 (\*Sa më e ulët vlera e shënuar në mesatare, tregon pajtueshmeri me të lartë ndaj deklaratës në fjalë.)

Sipas deklaratave të pjesëmarrësve në pyetësor vërejmë përfundime në kundërshtim me normat dhe rolet gjinore tradicionale, dhe që po ashtu bien në kundërshtim me studimet tjera të realizuara në Kosovë, si dhe në kundërshtim me gjetjet nga analiza e të dhënave cilësore në këtë hulumtim.

Rezultatet tregojnë se ka një pajtuesmëri më të lartë që pritet nga shoqëria që burrat të kryejnë detyra të konsideruara tradicionalisht femërore, si kujdesi ndaj punëve të shtëpisë, përfshirë gatimin dhe pastrimin. Po ashtu rezultatet tregojnë se ndaj burrave ka një pritshmëri më të lartë që të martohen dhe të lënë pasardhës.

Ekziston një pajtuesmëri e lartë e shoqërisë (pak më e lartë se për qëndrimet ndaj grave) se si burrat po ashtu dhe gratë duhet jenë të respektueshëm ndaj prindërve, si dhe duhet të përfundojnë arsimin e mesëm dhe të lartë. Përderisa ka një pajtuesmëri lehtësisht më të lartë që për burrat pritet të sigurojnë të ardhura monetare për familjen, në krahasim me ato për gratë. Në të njëjtën kohë, rezultatet implikojnë norma shoqërore të drejta që mbështesin liritë e individit në të drejtën e ushtrimit të seksualitetit dhe të drejtën për të kaluar kohë rekreative pavarësisht përkatësisë gjinore.



**Tabela 6.** Përceptimet ndaj dhunës sipas frekuencës dhe përqindjes

	Pajtohem f (%)	Nuk Pajtohem f (%)
1. Shpesh ajo që quhet dhunë familjare është në të vërtetë vetëm një reagim normal ndaj stresit dhe frustrimit të përditshëm.	18 (14.8%)	104 (85.2%)
2. Dhuna në familje mund të arsyetohet në rastet kur njerëzit zemërohet aq shumë sa që humbin kontrollin përkohësisht.	6 (4.9%)	116 (95.1%)
3. Dhuna në familje mund të arsyetohet nëse kryerësi i dhunës ka qenë i dhunuar përgjatë fëmijërisë.	9 (7.4%)	113 (92.6%)
4. Dhuna në familje mund të arsyetohet nëse pastaj kryerësi i dhunës kërkon falje singërisht për atë që ka bërë.	11 (9%)	111 (91%)
5. Është detyrë e gruas që të qëndrojë në një marrëdhënie të dhunshme në mënyrë që të mbajë familjen bashkë.	1 (0.8%)	121 (99.2%)
6. Dhuna në familje është çështje private që duhet menaxhuar brenda familjes.	10 (8.2%)	112 (91.8%)
7. Dhuna në familje mund të arsyetohet nëse viktimi është nën ndikimin e alkoolit.	4 (3.3%)	118 (96.7%)
8. Dhuna në familje mund të arsyetohet nëse kryerësi i dhunës është nën ndikimin e alkoolit.	5 (4.1%)	117 (95.9%)
9. Një burrë është më pak përgjegjës për dhunën seksuale të ushtruar nëse ka qenë nën ndikim të alkoolit ose nën ndikim të drogave gjatë kryerjes së aktit.	7 (5.74%)	115 (94.26%)
10. Nëse një grua dhunohet seksualisht përderisa është nën ndikimin e alkoolit apo drogave tjera, ajo është të paktën pjesërisht përgjegjëse.	14 (11.5%)	108 (88.5%)

11. Në ambiente familjare kur një partner është i/e dhunshëm/me ndaj tjetrit, është krejtësisht e arsyeshme që kryerësi dhunës të detyrohet të largohet nga ambienti familjar.	90 (73.8%)	32(26.2%)
12. Një grua viktimë, e cila nuk largohet nga partneri abuziv është pjesërisht përgjegjëse për abuzimin e vazhdueshëm.	46 (37.7%)	76(62.3%)
13. Gratë të cilat ngacmohen seksualisht duhet ta zgjidhin vetë këtë gjë, sesa ta raportojnë.	3 (2.5%)	119 (97.5%)
14. Gratë shpesh thonë “jo” kur në të vërtetë duan të thonë “po”.	20 (16.4%)	102 (83.6%)
15. Përdhunimi vjen nga meshkujt që nuk janë në gjendje të kontrollojnë nevojën e tyre për seks.	82 (67.2%)	40 (32.8%)
16. Në shumë raste, gratë që thonë se janë dhunuar seksualisht e kanë joshur burrin pastaj janë penduar.	8 (6.6%)	114 (93.4%)
17. Është një problem serioz kur një burrë tenton ta kontrollojë partnerin e tij duke ia mohuar qasjen në paratë e tyre.	86 (70.5%)	36 (29.5%)
18. Kur një mashkull është shumë i eksituar seksualisht, ai mund të mos e kuptojë se gruaja nuk dëshiron të bëjë seks.	30 (24.6%)	92 (75.4%)
19. Gratë të cilat flirtojnë vazhdimisht duhen fajësuar kur partneri i tyre bëhet xheloz dhe i godet.	14 (11.5%)	108 (88.5%)
20. Shumë gra e ekzagjerojnë problemin e dhunës së ushtruar nga burrat.	15 (12.3%)	107 (87.7%)

Në dukje të parë, gjetjet nga kjo pjesë e analizave tregojnë qëndrime relativisht jo mbështetëse ndaj dhunës si fenomen, dhe që mbizotëron një frymë që empatizon me gjendjen e viktimës në mesin e popullatës që ka vijuar arsimin universitar. Edhe pse studimet e mëhershme kanë treguar si gratë dhe burrat kanë qëndrime tolerante ndaj dhunës me bazë gjinore dhe që niveli i edukimit nuk është parashikues signifikant i kësaj dukurie, të gjeturat e këtij hulumtimi japin një përfundim tjetër.

Njëkohësisht vërejmë edhe qëndrime që justifikojnë ushtruesin e dhunës dhe i mbajnë gratë përgjegjëse - qëndrime që e zhvendosin përgjegjësinë për dhunën nga kryerësi i dhunës dhe/ose te viktima duke i mbajtur ato pjesërisht përgjegjëse për dhunën e ndodhur ose për mosparandalimin e saj (p.sh. flirtimi i tepërt me burra të tjerë, ose gjendja e alkoolizuar e viktimës në rastin kur ka ndodhur akti i dhunës).

Qëndrimet që justifikojnë burrat bazohen në përshtypjen se ka faktorë që çojnë në pamundësinë e disa burrave për të kontrolluar sjelljen e tyre, p.sh. 67% e mostrës janë pajtuar se përdhunimi vjen nga pamundësia e burrave për të kontrolluar nevojat e tyre seksuale.

*Qëndrimet që minimizojnë dhunën ndaj grave* – duke mohuar seriozitetin e saj, duke minimizuar ndikimin mbi viktimën, ose duke e bërë dhunën dhe pasojat e saj të duken më pak të rëndësishme ose komplekse sesa janë në të vërtetë (si p.sh. 12.3% pajtohen se gratë e ekzagjerojnë problemin e dhunës së ushtruar nga burrat).

*Qëndrimet që nuk i besojnë raportimet e grave për dhunën* – të kesh qëndrime që lidhen me idenë se gratë gënjejnë ose ekzagjerojnë raportimet e dhunës në mënyrë që t'u "rikthehen" burrave ose të fitojnë përparësi taktike në marrëdhëniet e tyre me burrat.

*Qëndrimet që shpërfillin nevojën për të marrë pëlqimin* – duke mohuar kërkesën që marrëdhëniet seksuale të bazohen në praninë dhe negocimin e vazhdueshëm të pëlqimit. Këto qëndrime racionalizojnë dështimin e meshkujve për të fituar në mënyrë aktive pëlqimin si një aspekt "natyror" të maskulinitetit (p.sh. 24.6% e mostrës janë pajtuar se kur një mashkull është shumë i eksituar seksualisht, ai mund të mos e kuptojë se gruaja nuk dëshiron të bëjë marrëdhënie seksuale, si dhe 20% e mostrës janë pajtuar se gratë shpesh thonë "jo" kur në të vërtetë duan të thonë "po").

# Konkluzionet dhe Rekomandimet

Normat dhe qëndrimet shoqërore kontribuojnë në pabarazinë gjinore dhe stigmën e lidhur me raportim të dhunës dhe kërkim të ndihmës.

Legjislacioni nuk po gjen zbatim të mjaftueshëm dhe besimi tek institucionet që do të duhej t'u ofronin mbështetje viktimave të dhunës është i ulët.

Akterët të cilët u intervistuan për qëllime të këtij raporti ishin në përgjithësi të mendimit se Kosova ka ligje të mira dhe se ka pasur përmirësim gjatë viteve të fundit. Derisa ligjet që kanë të bëjnë me dhunën me bazë gjinore janë konsideruar si pjesërisht adekuate, zbatimi i tyre është cilësuar të jetë i mangët.

Duke qenë një nga shkeljet më të dukshme të të drejtave të njeriut, dhuna me bazë gjinore vazhdon të jetë prezente në Kosovë. Që të luftohet ky fenomen është e rëndësishme që të ketë reagim të duhur nga të gjitha institucionet përgjegjëse. Policia e Kosovës duke qenë shpeshherë institucioni i parë që bie në kontakt me viktimat e DhBGj-së, rrjedhimisht duke qenë kontakti i parë i viktimës me institucionet publike, mund të ndikojë që viktima të inkurajohet drejt vazhdimit të veprimit ligjor kundër dhunuesit, ose ta dekurajojë viktimën dhe ta detyrojë atë të heqë dorë.

Ndër problemet e vazhdueshme në lidhje vlerësimin e rasteve të dhunës me bazë gjinore përfshihet stigmatizimi i gjerë dhe fajësimi i viktimave nga institucionet përgjegjëse, si dhe mungesa e konfidencialitetit në identitetin e viktimave.

Dhuna ndaj grave është njëkohësisht shkak dhe pasojë e pabarazisë gjinore, që përjetësohet nga normat dhe qëndrimet ekzistuese. Akterët e anketuar thonë se Kosova është ende një shoqëri patriarkale ku burrat dominojnë në shtëpi, në punë dhe në sferën publike.

Qëndrimet formohen nga bota që na rrethon, si përmes mediave ndaj të cilave jemi të ekspozuar, te ndikimet në mjediset e përditshme si shkolla, vendet e punës, dhe grupet e miqësisë. Kështu, ato janë një 'pasqyrë' e mirë e kushteve më të gjera sociale që kontribuojnë në dhunën ndaj grave. Qëndrimet jo mbështetëse ndaj dhunës në shoqërinë kosovare të gjetura nga ky hulumtim sugjerojnë se Kosova është në rrugën e duhur për të arritur ndryshime të kushteve që kuptohet se kontribuojnë pozitivisht në dhunën kundër grave. Megjithatë ende ka nevojë për vetëdijësim të mëtutjeshëm të popullatës së përgjithshme.

Rolet dhe qëndrimet e burrave dhe grave sipas gjinisë klasifikohen si role tradicionale dhe egalitare. Rolet që u atribuohen grave në rolet tradicionale përbëhen nga përgjegjësi jo të barabarta, si p.sh. të qenit përgjegjëse për çështjet e brendshme dhe të mos qenit aktive në jetën profesionale. Rolet që u atribuohen burrave në rolet tradicionale përbëhen nga përgjegjësi të tilla si të qenit kreu i shtëpisë dhe gjithashtu përgjegjës për dhënien e ushqimit. Rolet egalitare, megjithatë, janë ndarja e barabartë e përgjegjësive në jetën familjare, profesionale, sociale dhe arsimore. Normat dhe qëndrimet shoqërore që i vendosin burrat në një pozicion dominimi seksual kanë pasoja të tmerrshme për aftësinë e grave për të kontrolluar shëndetin e tyre riprodhues dhe seksual. Ndonëse gjetjet e këtij hulumtimi sugjerojnë praninë e qëndrimeve egalitare, praktikat e raportuara tregojnë praninë e roleve tradicionale në mënyrën e funksionimit të jetesës në shoqërinë kosovare.

Nga vajzat pritet që të jenë të nënshtruara, të urta, të turpshme, dhe jo të zëshme, e me opinione. Në mënyrë të ngjashme, sjellja e vajzave është e lidhur ngushtë me nocionet e nderit, turpit dhe prestigjit, meqë vajzat ndjejnë se janë nën vëzhgimin e ngushtë dhe të vazhdueshëm të shoqërisë. Kjo do të thotë se vajzat janë vazhdimisht nën presion për të menduar për emrin dhe nderin e familjes në jetën e tyre të përditshme, duke filluar nga veshjet që veshin deri te mënyra se si sillen në publik. Kështu një vajzë nuk mund të qëndrojë natën në shtëpinë e një shoku; ajo nuk mund të shihet të "bredhë" përreth/të jetë e lëvizshme; ajo nuk mund të shihet se po flet/ndërvepron me djemtë. Edhe pse djemtë mund të shprehin seksualitetin dhe kuriozitetin e tyre seksual, vajzat përballen me presion të madh për të mos u interesuar të dinë për marrëdhëniet seksuale, aktivitetin seksual ose tërheqjen seksuale.

Frika për t'u përjashtuar nga shoqëria është arsyeja kryesore që vajzat nuk sfidojnë normat e vendosura, megjithëse kjo nuk i pengon ato të kritikojnë dhe të vënë në dyshim normat dhe situatën e tyre.

## **Rekomandime**

*Rekomandim:* Rritja e kapaciteteve të akterëve institucional mbi konceptet gjinore, specifikisht gjininë, identitetet gjinore dhe seksin biologjik. Mungesa e njohurive në këtë aspekt mund të rezultojë në vendime diskriminuese ndaj kategorive të caktuara, përfshirë këtu personave me identitetet gjinor jo binar ose të tjerë.

### ***Edukimi, shpërndarja e informatave dhe vetëdijësimi***

Të dizajnohen dhe realizohen fushata publike sensibilizuese për ngritje të vetëdijes për dhunën ndaj grave, shkaqet dhe pasojat e saj, në përputhje me legjislacionet për eliminimin e të gjitha formave të diskriminimit ndaj grave. Të sigurohet që këto fushata të përfshijnë perspektivën e barazisë gjinore, dhunë me bazë gjinore si shkelje të të drejtave të njeriut, si dhe nocionin se kryerësi është ai që mban përgjegjësinë për dhunën e jo viktimat.

Të promovohen diskutime mes brezave të ndryshëm për ta nxitur angazhimin e rinisë dhe, në veçanti, burrave në moshë të re për ta luftuar dhunën ndaj grave. Veç kësaj, gratë dhe vajzat duhet të informohen më mirë rreth shërbimeve të posaçme në dispozicion të tyre nga OJQ-të dhe institucionet.

Të zbatohet komponenti i perspektivës gjinore në kurrikulat shkollore, përfshirë përmes heqjes nga tekstet shkollore të të gjithë gjuhës diskriminuese dhe normave shoqërore e kulturore që shkaktojnë vazhdimin pambarimisht të pabarazisë gjinore.



## Referencat

Färnsveden, U., Qosaj-Mustafa, A., Farnsworth, N., & Nordlund, A. T. (2014).

***Profili gjinor i vendit.***

[https://abgj.rks-gov.net/Portals/0/Profili%20Gjinor%20i%20Vendit 2014%20-ALB.pdf](https://abgj.rks-gov.net/Portals/0/Profili%20Gjinor%20i%20Vendit%202014%20-ALB.pdf)

Farnsworth, N., Qosaj-Mustafa, A., Banjska, I., Berisha, A., & Morina, D. (2015).

***No more excuses: An analysis of attitudes, incidence, and institutional response to domestic violence in Kosovo.***

<http://www.womensnetwork.org/documents/20151124105025622.pdf>

***OSCE Mission in Kosovo/UNFPA Kosovo (2018): A Men's Perspective on Gender Equality in Kosovo.***

***Main Findings from the International Men and Gender Equality Survey (IMAGES).***

***Prishtinë/Priština***

